



Администрация Пермского муниципального округа Пермского края  
Комитет имущественных отношений

## РАСПОРЯЖЕНИЕ

11.01.2024

№ 55

### **Об установлении публичного сервитута на часть земельных участков**

В соответствии со ст. 23, гл. V.7 Земельного кодекса Российской Федерации, Федеральным законом от 25.10.2001 № 137-ФЗ «О введении в действие Земельного кодекса Российской Федерации», пп. 3.2.5 п. 3.2 разд. 3 Положения о комитете имущественных отношений администрации Пермского муниципального округа, утвержденного решением Думы Пермского муниципального округа Пермского края от 29.11.2022 № 48, на основании ходатайства публичного акционерного общества «Россети Урал» (ИНН 6671163413, ОГРН 1056604000970) (далее - ПАО «Россети Урал») от 22.12.2023 № 16887-5:

1. Установить в интересах ПАО «Россети Урал» публичный сервитут общей площадью 534 кв.м на часть земельных участков:

- с кадастровым номером 59:32:0000000:12935 (1 кв.м), расположенный по адресу: Пермский край, Пермский муниципальный район, Двуреченское сельское поселение, пос. Горный, ВЛ 10 кВ ф. Гараж;

- с кадастровым номером 59:32:3480001:4580 (218 кв.м), расположенный по адресу: Пермский край, муниципальный округ Пермский, поселок Горный;

- с кадастровым номером 59:32:3480001:4222 (313 кв.м), расположенный по адресу: Пермский край, Пермский муниципальный район, Двуреченское с/п, п. Горный;

- с кадастровым номером 59:32:3480001:4223 (1 кв.м), расположенный по адресу: Пермский край, Пермский муниципальный район, Двуреченское с/п, п. Горный;

- в кадастровом квартале 59:32:3480001 (1 кв.м).

Цель: Эксплуатация объекта электросетевого хозяйства «КТП – 6916».

Срок: 49 лет.

2. Утвердить границы публичного сервитута земельного участка, указанного в п. 1 настоящего распоряжения, согласно прилагаемой схеме расположения границ публичного сервитута.

3. Срок, в течение которого использование указанного в п. 1 настоящего распоряжения земельного участка в соответствии с их разрешенным использованием будет невозможно или существенно затруднено в связи с осуществлением сервитута – не установлен.

4. Порядок установления зон с особыми условиями использования территорий и содержание ограничений прав на земельные участки в границах таких зон установлен Постановлением Правительства РФ от 24.02.2009 № 160 «О порядке установления охранных зон объектов электросетевого хозяйства и особых условий использования земельных участков, расположенных в границах таких зон».

5. Плата за публичный сервитут устанавливается в соответствии с Федеральным законом от 29.07.1998 № 135-ФЗ (ред. от 19.12.2022) «Об оценочной деятельности в Российской Федерации» и методическими рекомендациями, утверждёнными приказом Минэкономразвития России от 04.06.2019 № 321, а также в приложении № 3 к настоящему распоряжению.

6. Комитету имущественных отношений администрации Пермского муниципального округа в течение 5 рабочих дней со дня подписания настоящего распоряжения:

6.1. направить настоящее распоряжение в Управление Федеральной службы государственной регистрации, кадастра и картографии по Пермскому краю;

6.2. направить настоящее распоряжение в ПАО «Россети Урал», а также сведения о лицах, являющихся правообладателями земельных участков, сведения о лицах, подавших заявления об учете их прав (обременений прав) на земельные участки, способах связи с ними, копии документов, подтверждающих права указанных лиц на земельный участок;

6.3. разместить настоящее распоряжение на официальном сайте Пермского муниципального округа в информационно-телекоммуникационной сети Интернет <https://permokrug.ru>.

7. Настоящее распоряжение вступает в силу со дня его подписания.

8. Контроль исполнения распоряжения возложить на заместителя председателя комитета М.В. Королеву.

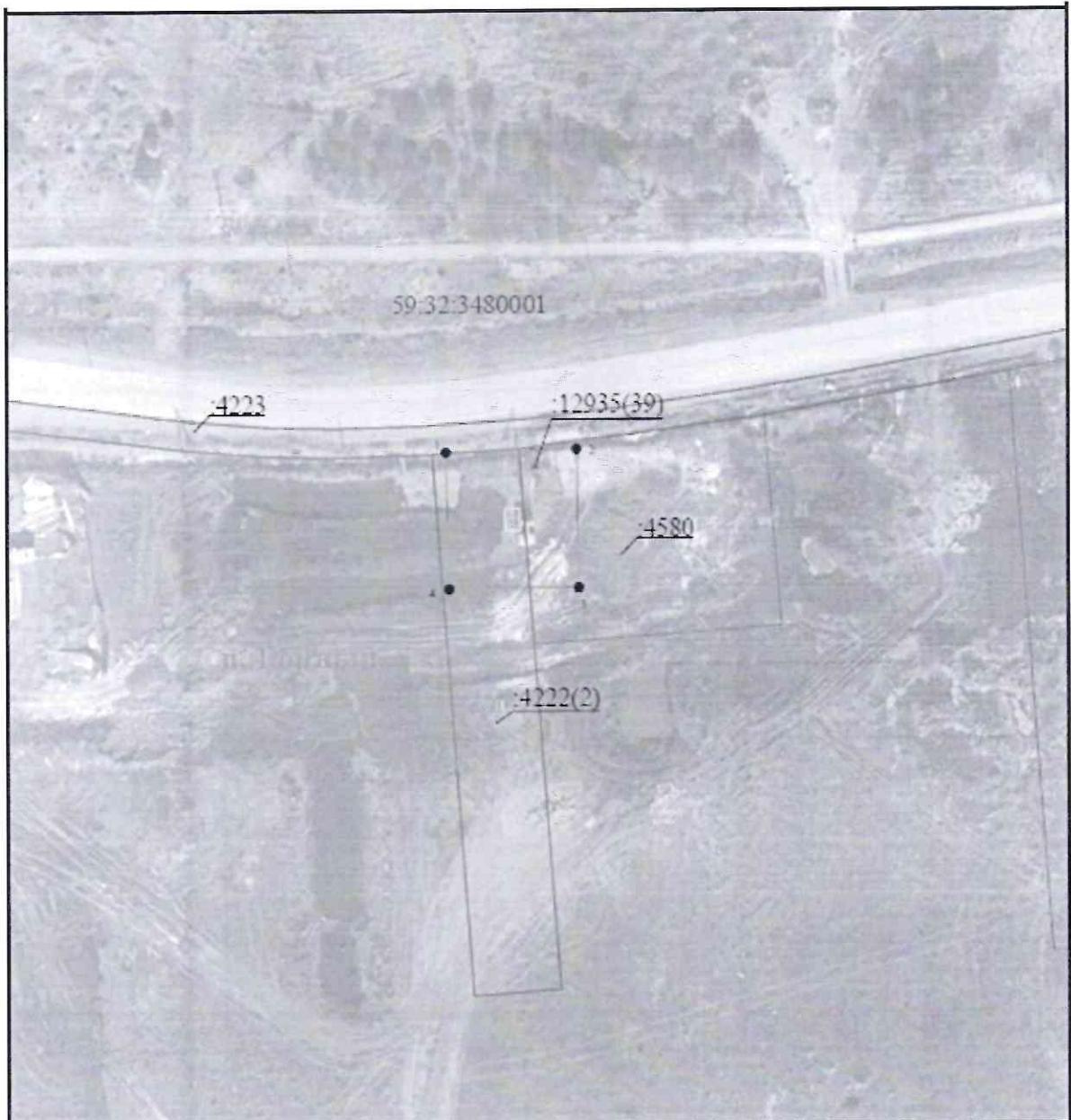
Председатель комитета



Е.А. Демидова



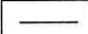

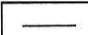



Приложение № 1  
к распоряжению  
комитета имущественных  
отношений администрации  
Пермского муниципального округа  
от 11.01.2024 № 55

**СХЕМА РАСПОЛОЖЕНИЯ ГРАНИЦ ПУБЛИЧНОГО СЕРВИТУТА**  
Эксплуатация объекта электросетевого хозяйства «КТП – 6916»



Масштаб 1:1000

**Используемые условные знаки и обозначения:**

	- обозначение характерной точки границ устанавливаемого публичного сервитута		- размещенные на плане точки
	- границы земельных участков, расположенных в зоне публичного сервитута		- все линии, контур объекта
	- границы кадастрового квартала		- границы устанавливаемого публичного сервитута
	- номер кадастрового квартала		
	- кадастровый номер земельного участка		

Приложение № 2  
к распоряжению  
комитета имущественных  
отношений администрации  
Пермского муниципального округа  
от 11.01.2024 № 55

**СВЕДЕНИЯ О МЕСТОПОЛОЖЕНИИ ГРАНИЦ ОБЪЕКТА**

1. Система координат <u>МСК-59, зона 2</u>					
2. Сведения о характерных точках границ объекта					
Обозначение характерных точек границ	Координаты, м		Метод определения координат характерной точки	Средняя квадратическая погрешность положения характерной точки (М), м	Описание обозначения точки на местности (при наличии)
	X	Y			
1	2	3	4	5	6
1	505010.44	2235643.31	Метод спутниковых геодезических измерений (определений)	0.10	-
2	505010.99	2235665.82	Метод спутниковых геодезических измерений (определений)	0.10	-
3	504987.07	2235666.20	Метод спутниковых геодезических измерений (определений)	0.10	-
4	504986.79	2235643.82	Метод спутниковых геодезических измерений (определений)	0.10	-
1	505010.44	2235643.31	Метод спутниковых геодезических измерений (определений)	0.10	-

**Расчет платы  
за публичный сервитут**

Плата за публичный сервитут рассчитана в соответствии с п. 4 ст. 39.46 Земельного кодекса Российской Федерации на часть земельных участков:

1. с кадастровым номером **59:32:0000000:12935:**
  - Площадь земельного участка – 32 кв.м.
  - Площадь земельного участка, обремененного сервитутом – 1 кв.м.
  - Кадастровая стоимость земельного участка – 11 388,48 руб.
  - Кадастровая стоимость земельного участка за кв.м. – 355,89 руб/кв.м.
  - Срок публичного сервитута – 49 лет
  - Стоимость платы за сервитут:  $1 * 355,89 * 49 * 0,01\% = 1,74$  руб.
2. с кадастровым номером **59:32:3480001:4223:**
  - Площадь земельного участка – 3458 кв.м.
  - Площадь земельного участка, обремененного сервитутом – 1 кв.м.
  - Кадастровая стоимость земельного участка – 1 127 169,68 руб.
  - Кадастровая стоимость земельного участка за кв.м. – 325,96 руб/кв.м.
  - Срок публичного сервитута – 49 лет
  - Стоимость платы за сервитут:  $1 * 325,96 * 49 * 0,01\% = 1,60$  руб.
3. в кадастровом квартале **59:32:3480001:**
  - Площадь земельного участка, обремененного сервитутом – 1 кв.м.
  - Удельный показатель кадастровой стоимости – 202,56 руб/кв.м.
  - Срок публичного сервитута – 49 лет
  - Стоимость платы за сервитут:  $1 * 202,56 * 49 * 0,01\% = 0,99$  руб.

**Размер платы за весь срок сервитута – 4,33 рублей (Четыре рубля 33 копейки)**

**Платежные реквизиты**  
для внесения платы за публичный сервитут

**ИНН 5948066481**

**КПП 594801001**

**Наименование получателя** Управление Федерального казначейства по Пермскому краю (Комитет имущественных отношений администрации Пермского муниципального округа)

**Казначейский счет** 03100643000000015600

**Единый казначейский счет** 40102810145370000048

**Отделение Пермь Банка России // УФК по Пермскому краю г. Пермь**  
**БИК 015773997**

**ОКТМО 57546000**

**назначение платежа** плата за публичный сервитут распоряжение от 11.01.2024 № 50

**КБК 542 1 11 05 410 14 0000 120**

